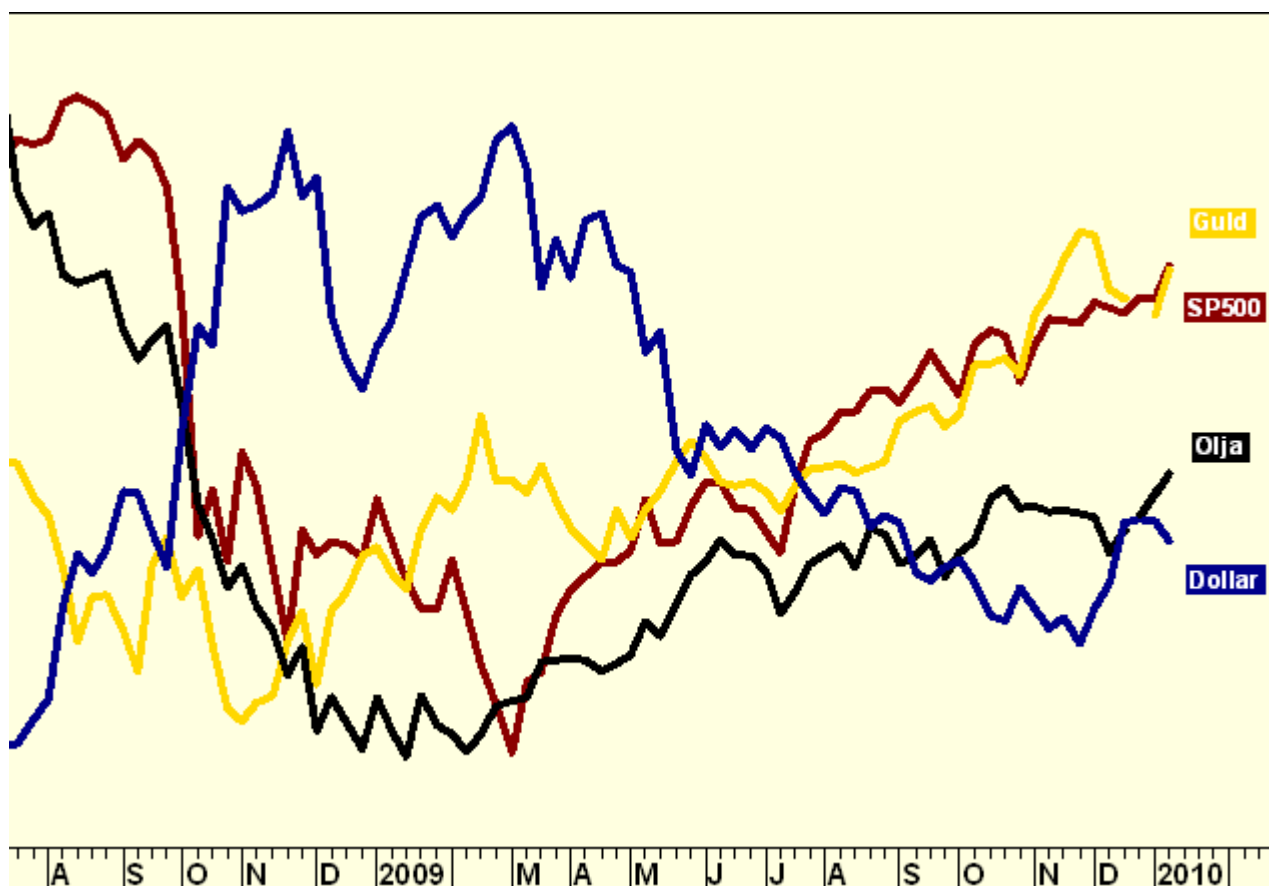




## Innehåll

- |                    |                     |                        |
|--------------------|---------------------|------------------------|
| 1 Marknadsöversikt | 6 Majs, Kaffe       | 11 Råvarugrafer        |
| 2 OMXS30, S&P 500  | 8 Graföversikt      | 14 Ansvarsfriskrivning |
| 3 Råolja, Naturgas | 9 Råvarukommentar   |                        |
| 4 Guld, Koppar     | 10 Högbergs högläge |                        |
| 5 USD/SEK, EUR/SEK |                     |                        |



S&P 500, Guld, Olja, Dollarindex • Dagsgraf • Charts courtesy of MetaStock

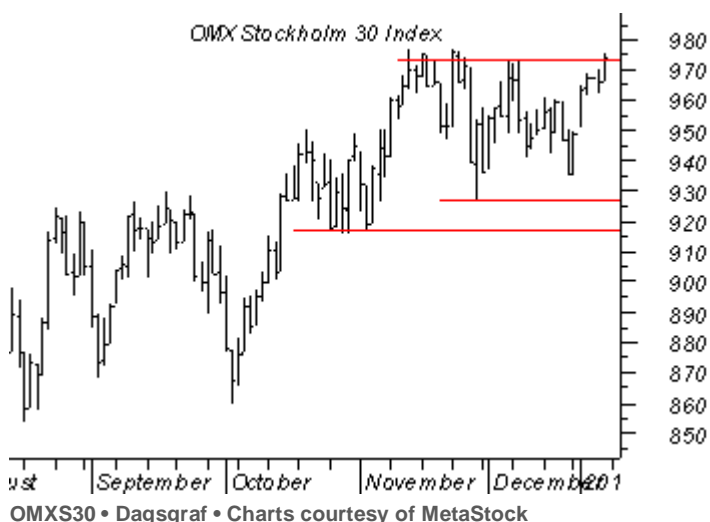
## Marknadsöversikt

**Dollarn** rekylerar från en ny högre topp efter ett starkt utbrott upp. Då tidigare utbrottsnivå nu testas som stöd, får man en andra chans till köp. Entré kan göras direkt på nuvarande kurs, runt 7.10 kr

**Guldet** har inlett ett återtest av tidigare topp. Entré kunde ha gjorts på rekylen ned men nu är man lite sent ute. Negativa jobsiffror i fredags fick dollarn på fall mot de flesta valutor, vilket blev trigger för ett rally i guldpriset.

**S&P 500** Efter en längre tids konsolidering har köparna nu tagit över i S&P 500. Utbrottet upp har varit lyckat och ett eventuellt återtest av tidigare toppar vid 1120, ger den som missade köp en andra chans.

**Råoljan** kan snart bli aktuell för köp, men den tekniska bilden fortsätter att vara svårtolkad, då en stabil trend saknas. Fundamentalt anges kall väderlek, en brand i ett raffinaderi i Korea och en oljetariffkonflikt mellan Ryssland och Vitryssland som orsak till det stigande priset.



## OMXS30

OMX testar nu tidigare toppar som motstånd och ligger därmed steget efter Euro Stoxx 50 och det amerikanska aktieindexet S&P 500, som redan brutit upp över fjolårets högsta noteringar.

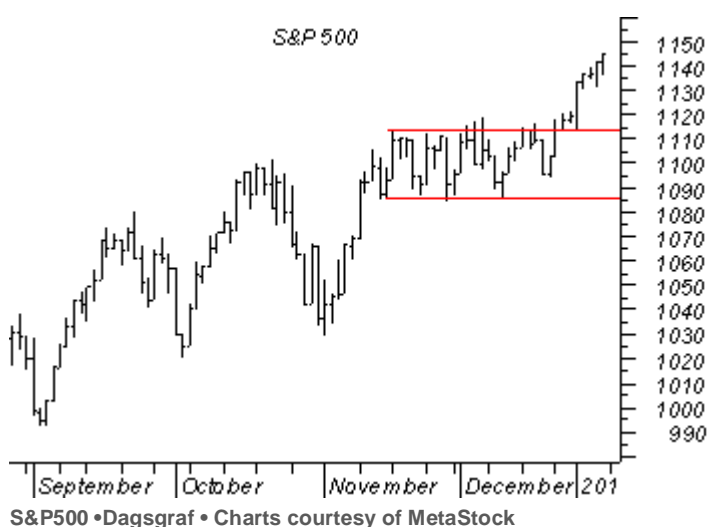
Kan OMX tas sig upp och förbli 975 är det dock ett tecken på att köparna kommer in även i detta index, och då bildas en teknisk setup för köp på utbrott.

Eftersom OMX är svagt relativt andra aktieindex, bör möjligheterna vara lägre.

Den som missat entré i de starka indexen kan ta en position vid ett eventuellt utbrott i OMX, men man bör vara väl medveten om att man är lite sent ute.

Nödutgången bör ligga vid 925.

Tillgång	Slutsats	1-6 mån	6-12 mån
OMXS30	Behåll köpta positioner, trada utbrott upp eller ned.	Neutral	Köpzon



## S&P 500

Efter en längre tids konsolidering har köparna nu tagit över i S&P 500.

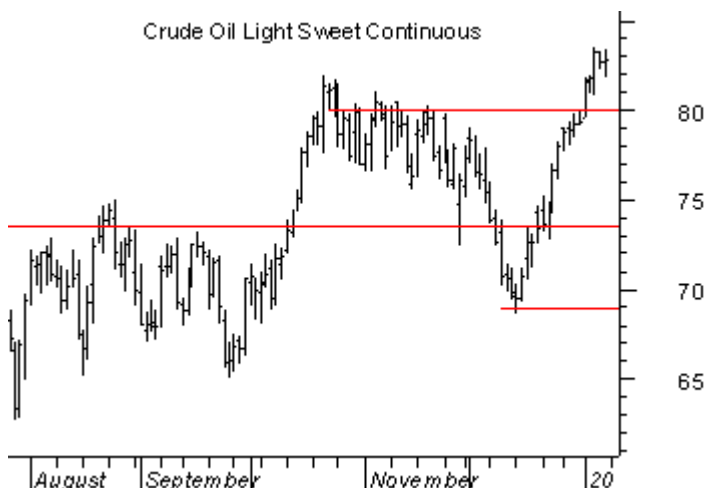
Utbrottet upp har varit lyckat och ett eventuellt återtest av tidigare toppar vid 1120, ger den som missade köp en andra chans.

Varifrån nästa rekyll kommer är svårt att förutspå, varför man inte bör sälja blankt.

Men när dippen väl inleds, från dagens nivå eller 100 punkter högre upp, är den köpvärd.

Sannolikheten att tidigare topp då återtestas är 70 procent.

Tillgång	Slutsats	1-6 mån	6-12 mån
S&P 500	Behåll köpta positioner, köp på rekyll.	Köpzon	Köpzon



Råolja • Dagsgraf • Charts courtesy of MetaStock

## Råolja

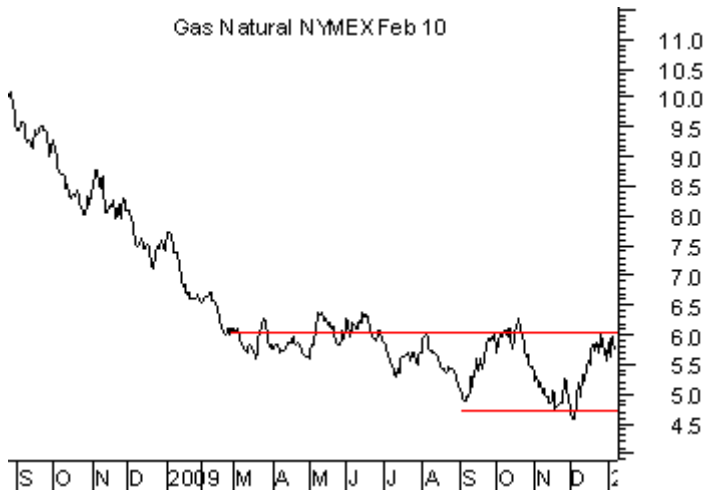
Råoljan kan snart bli aktuell för köp, men den tekniska bilden fortsätter att vara svårtolkad, då en stabil trend saknas.

En eventuell dipp ned till \$80 kan dock användas för köp.

Det skulle innebära ett återtest av tidigare utbrottsnivå, som nu utgör stöd. Men för den som har möjlighet är det bättre att gå till en marknad som erbjuder bättre utsikter.

För att råoljan skall bli intressant, måste köparna först visa att de, med kraft, orkar lyfta priset från \$80.

Tillgång	Slutsats	1-6 mån	6-12 mån
Råolja	Avvakta	Neutral	Neutral



Naturgas • Dagsgraf • Charts courtesy of MetaStock

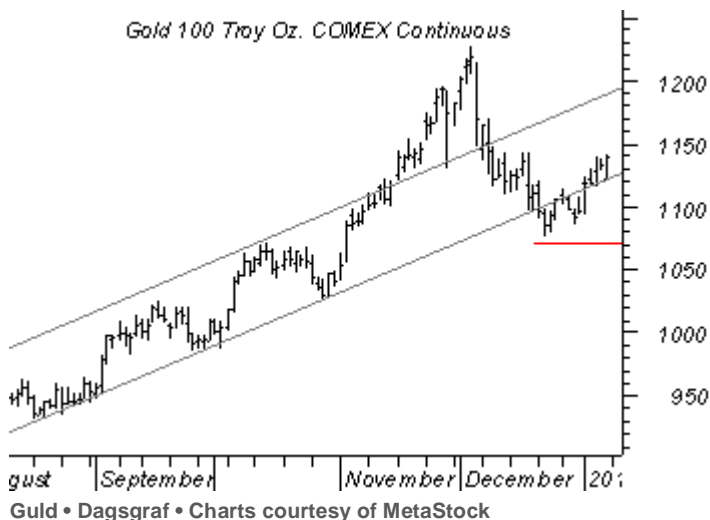
## Naturgas

Naturgasen testar nu ett område där säljarna tidigare tagit över gång på gång och därmed är det högst troligt att så sker även i dag.

Ett utbrott upp över fjolårets toppar skulle dock kunna vara inledningen på en ny långvarig trend.

Om säljarna tar över är det istället mycket möjligt att fjolårets botten kan komma att testas.

Tillgång	Slutsats	1-6 mån	6-12 mån
Naturgas	Avvakta	Neutral	Neutral



## Guld

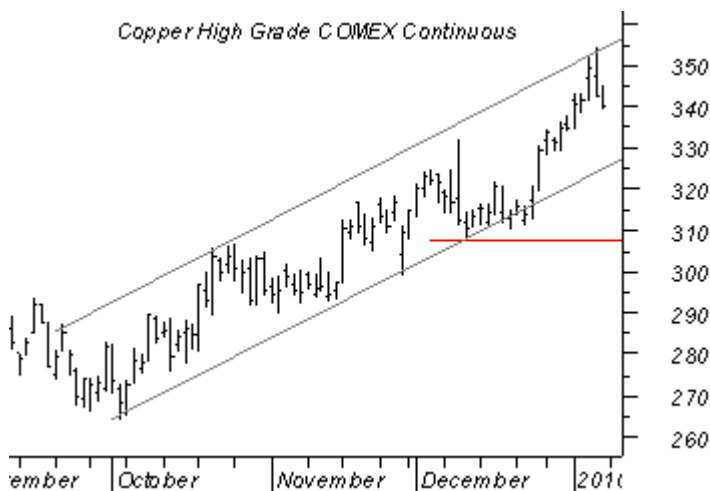
Guldet har inlett ett återtest av tidigare topp. Entré kunde ha gjorts på rekylen ned men nu är man lite sent ute.

Den som gjorde entré vid den stigande trendlinjen kan flytta upp nödutgången till \$1060, något under den senaste botten.

Träffas stoppen, innebär det att kursen faller till en ny lägre botten, från en lägre topp, vilket skulle innebära ett trendskifte i dagsgraf.

Om trenden skiftar bör man göra exit på köpta, kortsiktiga positioner utan att tveka, eftersom det innebär större sannolikhet för ännu lägre noteringar.

Tillgång	Slutsats	1-6 mån	6-12 mån
Guld	Avvakta, ny nödutgång	Köpzon	Köpzon



## Koppar

Kopparpriset noteras vid en ny högre topp, vid taket i den stigande trendkanalen, således på extremt höga höjder.

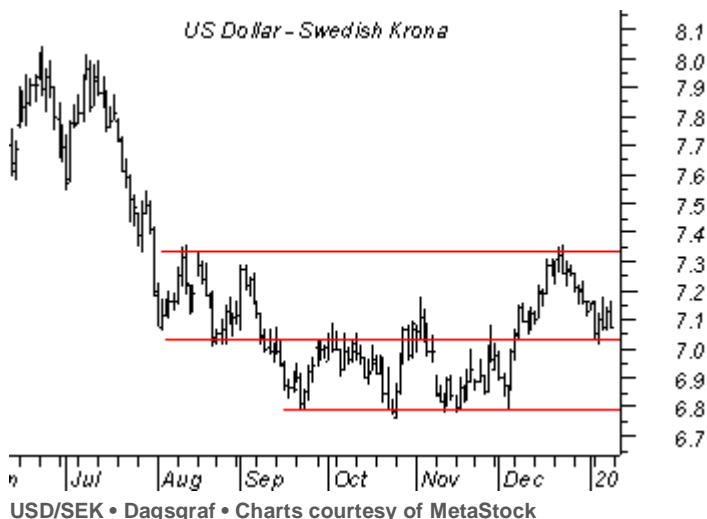
Det innebär dålig tajming för köp. Istället bör den som ligger lång använda de extrema nivåerna för vinsthemtagning på delar av innehavet.

Uppgången till den senaste toppen var stark, varför köp kan göras på nästa rekyl, förslagsvis vid den stigande trendlinjen.

Nödutgången på nya och redan köpta innehav, bör ligga under den senaste botten.

Koppar • Dagsgraf • Charts courtesy of MetaStock

Tillgång	Slutsats	1-6 mån	6-12 mån
Koppar	Köp vid rekyl.	Köpzon	Köpzon



## USD/SEK

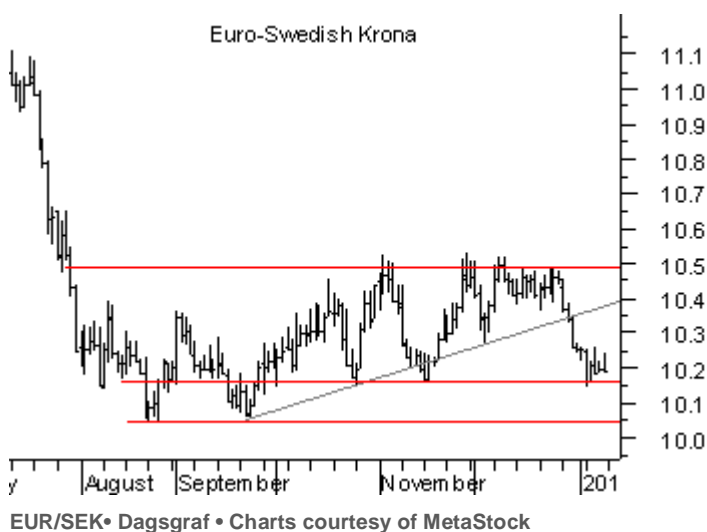
USD/SEK rekylerar från en ny högre topp efter ett starkt utbrott upp.

Då tidigare utbrottsnivå nu testas som stöd, får man en andra chans till köp. Entré kan göras direkt på nuvarande kurs, runt 7.10 kr.

Den naturliga nödutgången bör placeras något under den senaste botten, i detta fall vid 6.80.

Om säljarna nu tar över och tidigare botten passeras, är det upplagt för fritt fall då kursen går in i ett "nygammalt område" efter ett falskt utbrott upp.

Tillgång	Slutsats	1-6 mån	6-12 mån
USD/SEK	Köp.	Köpzon	Neutral



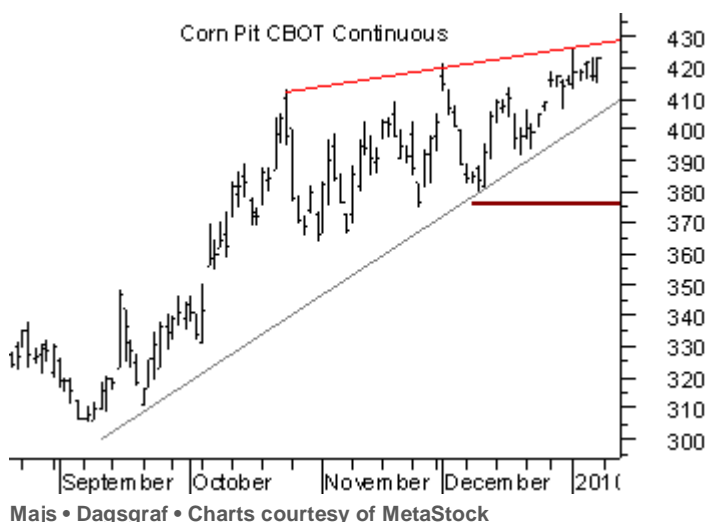
## EUR/SEK

EUR/SEK testar nu stöd men det är inte köpläge, eftersom kursen faller från ett misslyckat försök att bryta upp över tidigare topp.

Ett trendlinjebrott visar dessutom att den stigande trenden som inleddes i september övergått till konsolidering.

EUR/SEK kan köpas vid ett eventuellt utbrott upp över 10.50, alternativt kan man "gå kort" om 10.05 passeras.

Tillgång	Slutsats	1-6 mån	6-12 mån
EUR/SEK	Trada utbrott upp eller ned.	Neutral	Neutral



## Majs

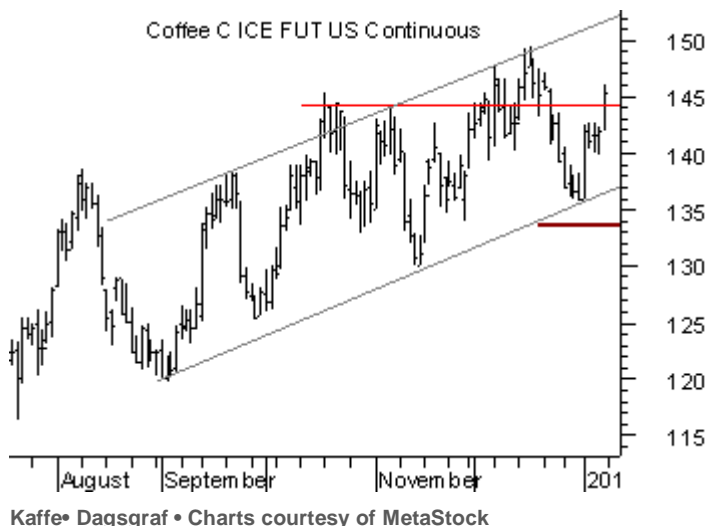
En stigande trend är värd att följa så länge köparna är aggressiva och kursgrafens visar på tydligt högre toppar.

Trenden i majs är stigande, men köparna kan knappast sägas vara aggressiva då varje ny topp mötts av ökat säljintresse de senaste månaderna.

Kursen segar sig alltså upp och då bör man vara försiktig med att köpa på rekyl.

Detta mönster kan dock fortgå under en längre tid och det är också möjligt att köparna förr eller senare vaknar till liv, därför bör man behålla köpta positioner med en nödutgång något under den senaste botten på \$3.75.

Tillgång	Slutsats	1-6 mån	6-12 mån
Majs	Behåll köpta positioner.	Köpzon	Köpzon



## Kaffe

Kaffe kunde ha köpts vid decemberutbrottet, då kursen bekräftade dagstrenden som stigande.

Det som följde var en rekyl ned och ett test av den stigande trendlinjen. Nu har resan upp återigen inletts, dessutom från en högre botten och såldes är trenden intakt.

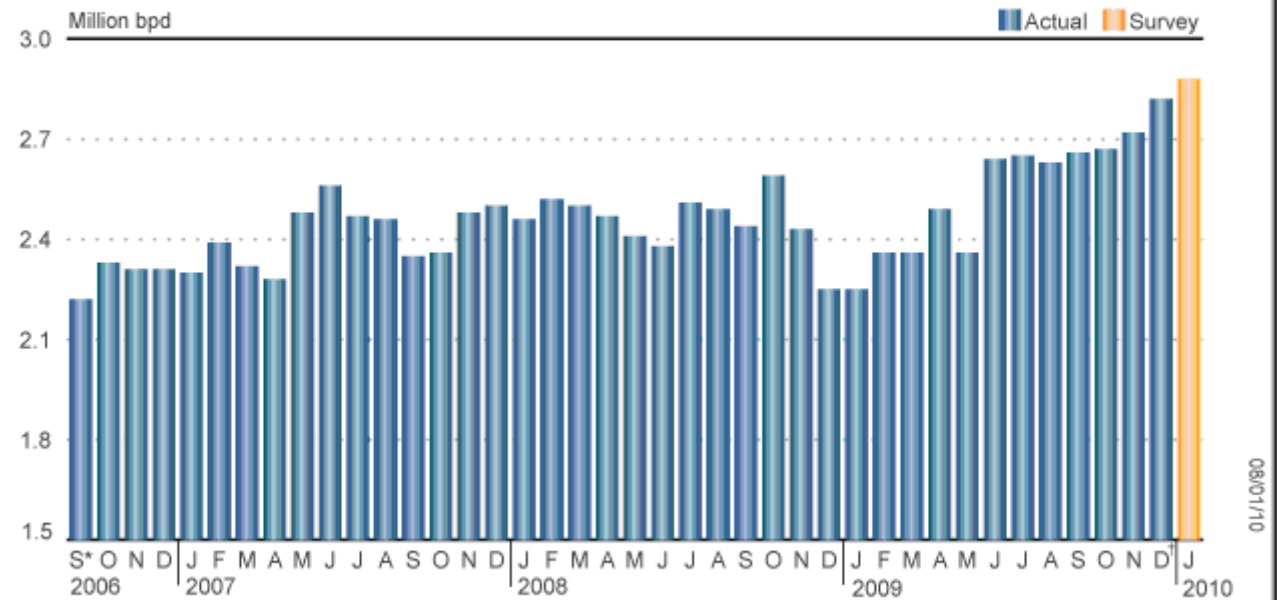
Det är dags att flytta upp nödutgången, för den som köpte på utbrottet eller vid rekyl.

Den nya stoppnivån bör ligga något under den senaste botten.

Tillgång	Slutsats	1-6 mån	6-12 mån
Vete	Avvakta, ny nödutgång	Köpzon	Köpzon

## China refinery runs - Reuters survey

Forecast refinery production at top plants to rise in January



†PetroChina's Jinxi was replaced by CNOOC's Huizhou in the refinery samples from Dec (to improve representation of the poll)

Source: Reuters survey of China's major coastal refineries, see O/CNREFINE/ \*Sept 2006 only 11 plants reported



08/01/10

Reuters graphic/Catherine Trevethan, Claire Morel

## RUSSIA PIPELINE

**Russia and Belarus have failed to renew an agreement on crude oil export tariffs that expired on New Year's Eve, potentially exposing Germany and Poland to cuts in Russian crude supplies**

Russia supplies oil to Europe via Belarus along the Druzhba pipeline, one of the world's biggest by capacity and length. A Russian government source told Reuters talks would be continued in early January

**DRUZHBA PIPELINE** – Capacity in barrels per day (bpd)



Sources: U.S. Energy Information Administration, Reuters





## Råvarukommentar

### Naturgas

Kallt väder i norra USA, men även i Europa, ser till att efterfrågan på naturgas och olja ökar. Lagren på naturgas minskar, men är ändå långt över det normala för de senaste fem åren.

Antalet "net-shorts", positioner för spekulation i fallande priser, är fortfarande hög. Det är positivt, eftersom om kursen nu fortsätter upp med stöd från en ökad efterfrågan, kan blankare hamna på fel sida och tvingas återköpa till ett skenande pris.

Det är när en grupp aktörer hamnar på fel sida som det finns möjlighet till explosiva rörelser. Dessa positiva effekter av blankning (dvs när blankarna "står för fiolerna" och förlorar stora pengar) talas det dock oftast tyst om. Annat är det när kurserna faller kraftigt och alla skyller på de "elaka" blankarna!

### Råolja

Före jul fanns det få anledningar till att oljan skulle stiga, i dag finner analytiker och media en lång rad orsaker till det höga priset.

Det är främst kallt väder som lyfts fram, men även en brand i ett raffinaderi i Korea och en konflikt mellan Ryssland och Vitryssland om det rätta priset (se graf på föregående sida).

Oroligheter i Nigeria, där en pipeline från Chevron attackerades i fredags spär också på köparnas argument.

### Kina

Tolv större raffinaderier i Kina planerar att processa 2.88 miljoner fat råolja per dag i januari, vilket är 95 procent av deras kapacitet och en rekordhög siffra (se graf på föregående sida).

Under förra året såldes mer än 13.5 miljoner fordon i Kina, en siffra som förväntas stiga med 15 procent under detta år. Ökad efterfrågan på drivmedel från nya bilägare beräknas dock komma först i år, då många utnyttjar bilen sparsamt det första året.

### Guld

Negativa jobbsiffror i fredags fick dollarn på fall mot de flesta valutor, vilket blev trigger för ett rally i guldpriset. De två marknaderna är högt korrelerade just nu, varför ett köp i guldet i hög grad får samma resultat som en kort position i dollarn.

Den sämre än väntat statistiken skruvade ned hoppet om en snabb ekonomisk återhämtning och minskade förväntningar om en snar räntehöjning

Investerarnas efterfrågan på guld har varit låg under de inledande handelsdagarna på det nya året. ETF-fonden GLD, New York's SPDR Gold Trust, rapporterade i torsdags om en dipp på 0,4 ton på dess innehav.

Totalt har innehavet fallit med 10 ton under 2010.

### Koppar

Många analytiker menar att kopparprisets kraftiga uppgång inte stöds av det fundamentala, då efterfrågan är låg utanför Kinas gränser och lagren fortsätter att öka.

Möjligen kan det därför vara återköp från blankare, (de som spekulerat i fallande priser), som står för en del av prisuppgången.

### Jordbruksprodukter

Veteteminen på Chicago Board of Trade, avslutade veckan positivt, då större råvarufonder gick in med större köp under fredagens sista handelstimme. Deras köp kan dock vara relaterat till ökat intresse från allmänheten, vilket sällan är ett gott tecken.

Det fundamentala ger inte stöd åt ett högre vetepreis. Tillgången är hög i hela världen och exporten låg.

Sojaböner har inlett året med röda siffror. Kina, som i december var stora köpare, har minskat ned på inköpen. Det sägs att de köpt 85 procent av behoven och således kommer Kinas roll som stödköpare att försvinna.

Idealiskt väder i Argentina och Brasilien, världens största exportörer av sojaböner efter USA, har lett till ett rikligt utbud.

### Kaffe

Det fundamentala bör stärka ett högre pris på kaffe.

Lagren i USA minskar och produktionen i Colombia, världens tredje största producent av arabicakaffe och ledande exportör, föll kraftigt under 2009 pga. ofördelaktiga väderförhållanden samt föryngring av många träd.

Minskade lager i USA kan dock delvis förklaras med att Latinamerika valt att skicka kaffet till andra länder pga. "delivery penalty", en avgift för exportörer på inkommande kaffe till Miami, Huston och New Orleans.

### Henrik Hallenborg

[henrik.hallenborg@borstjanaren.se](mailto:henrik.hallenborg@borstjanaren.se)

## Riksbankens Ingves

Ingves menar att han nu står mellan Skylla och Karybdis.

Han måste höja räntan pga. hushållens och bostadsmarknadens beteende och hålla nere räntan för att företagen "behöver" låna billigt?

"Behöver" inte företagen alltid låga räntor för investeringar?

Den typen av parameter kan man inte följa, då lån till investeringar som inte härstammar från sparande alltid leder till felinvesteringar, vilket visar sig senare, i vilket fall.

Räntan är egentligen ett mått på hur kapitalintensiva investeringar som behöver göras.

Hålls räntan nere av "politiska motiv" får marknaden fel signaler, vilket i en förlängning leder till vad som kallas för lågkonjunktur, som egentligen endast är ett försök av ekonomin att bli av med ovannämnda felinvesteringar.

Det är således ren politik Ingves håller på med och inget annat. Även om han försöker få det att låta som något seriöst.

Samtidigt, på andra sidan sjön, påstår FED-Bernanke att låga räntor inte skapade husbubblan.

Istället var det för lite regleringar.

Ett naturligt påstående från ett politiskt djur.

Han påstod också att låga räntor inte skapade IT-bubblan och att låga räntor inte driver upp tillgångspriser?

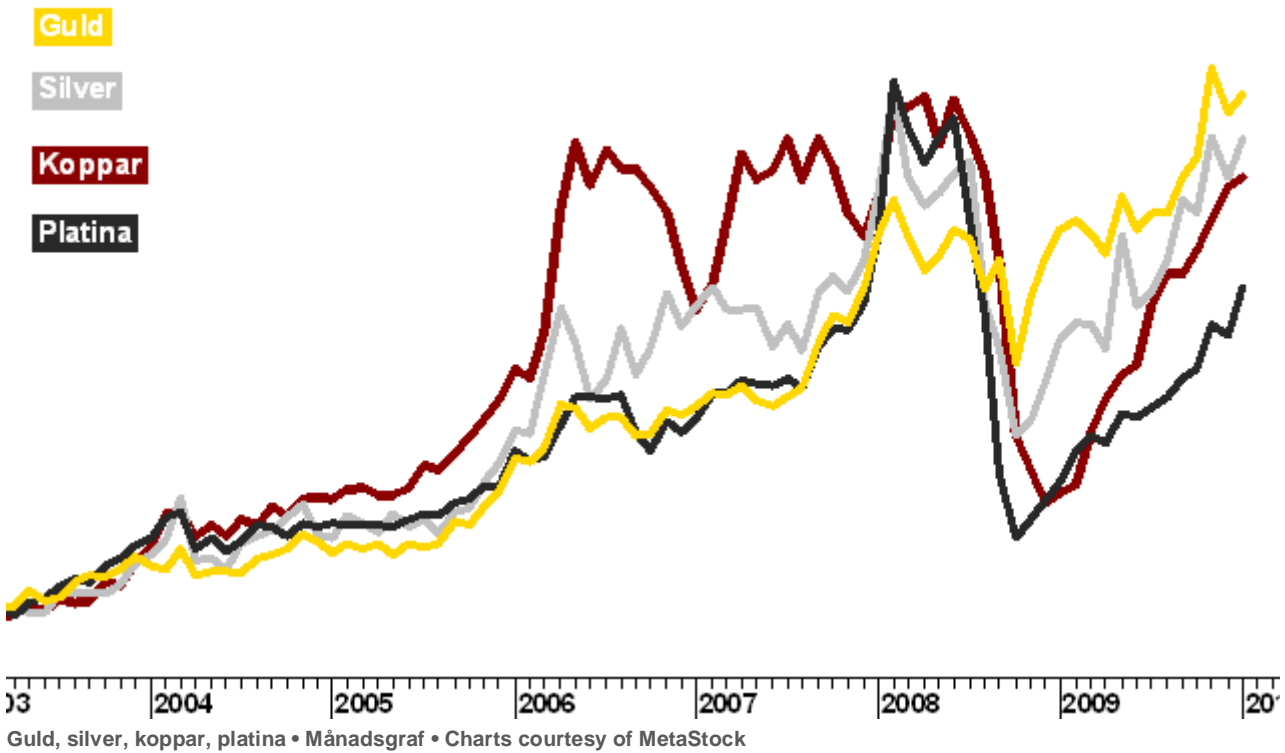
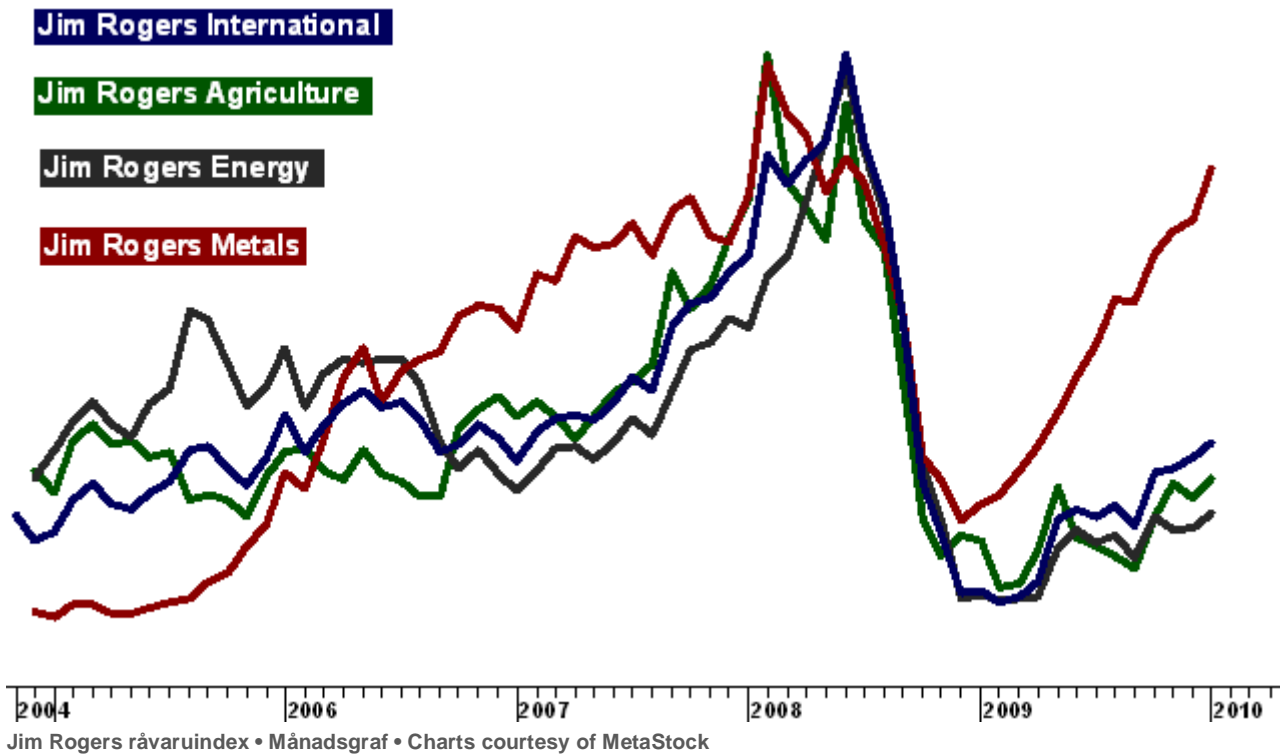
Dra den om älgen istället!

Pengar som satsas på utbildning av "nationalekonomer" av den matematiska-laboratorieskolan är verkligen att elda för kråkorna.

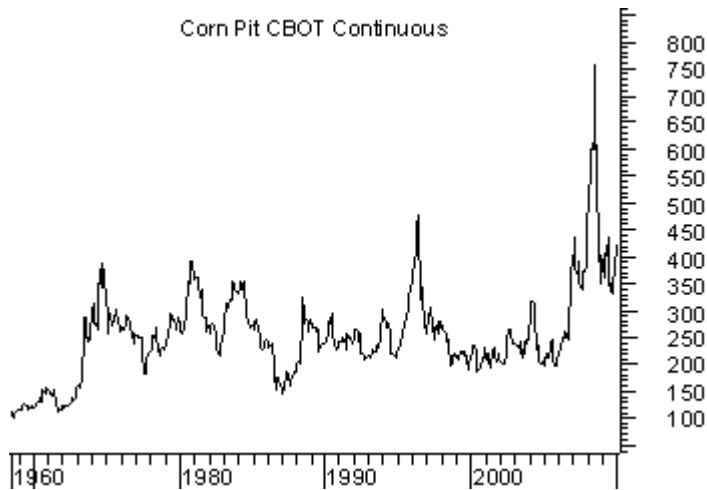
**Göran Högberg**

[goran.hogberg@borstjanaren.se](mailto:goran.hogberg@borstjanaren.se)



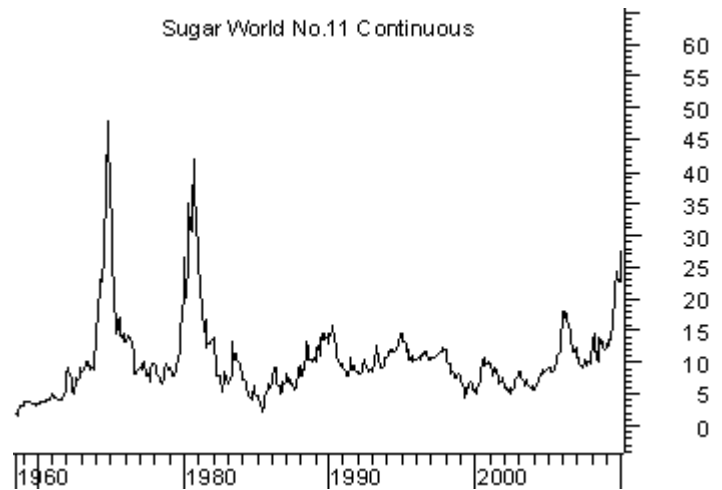


Corn Pit CBOT Continuous



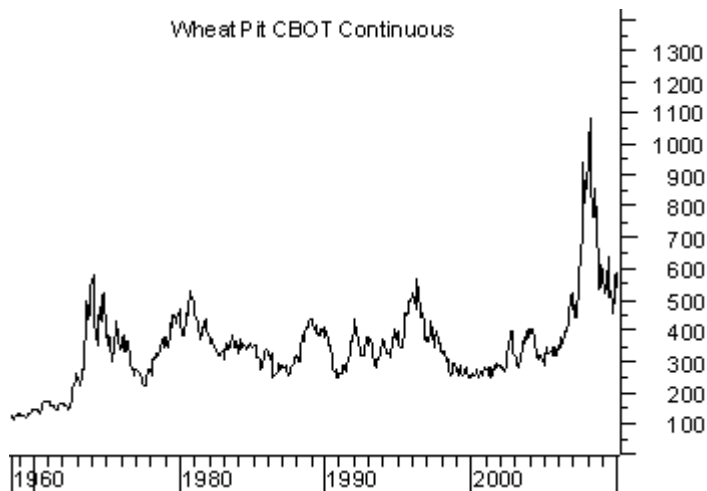
Majs • Månadsgraf • Charts courtesy of MetaStock

Sugar World No.11 Continuous



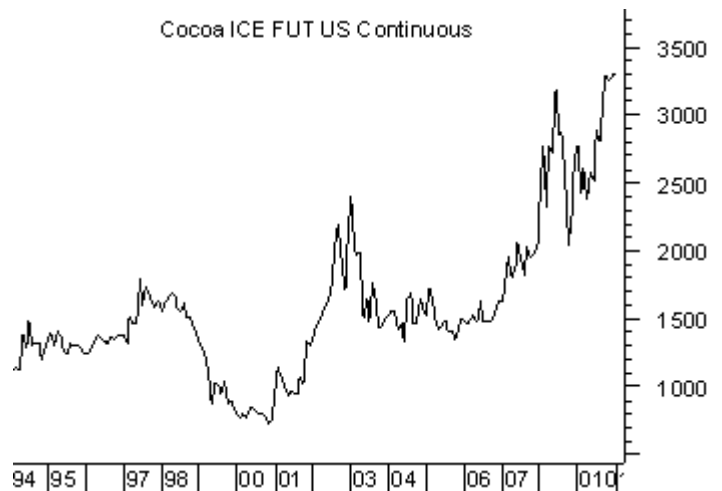
Socker • Månadsgraf • Charts courtesy of MetaStock

Wheat Pit CBOT Continuous



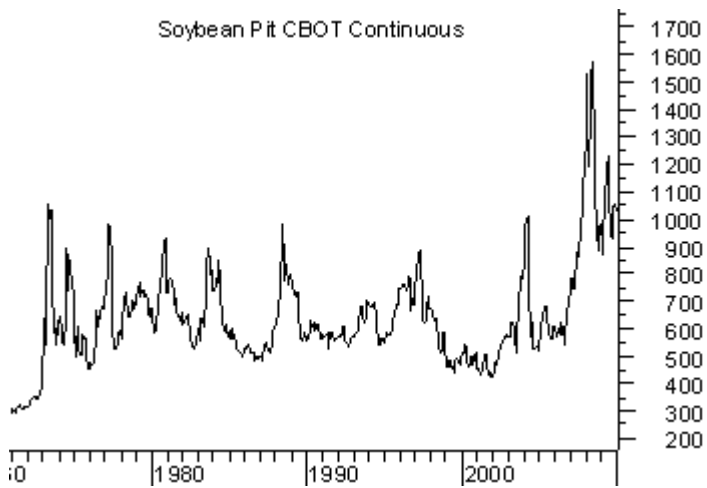
Vete • Månadsgraf • Charts courtesy of MetaStock

Cocoa ICE FUT US Continuous



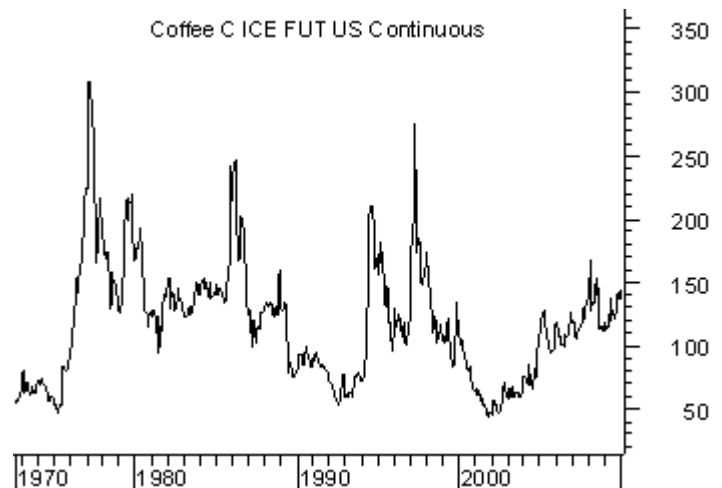
Kakao • Månadsgraf • Charts courtesy of MetaStock

Soybean Pit CBOT Continuous

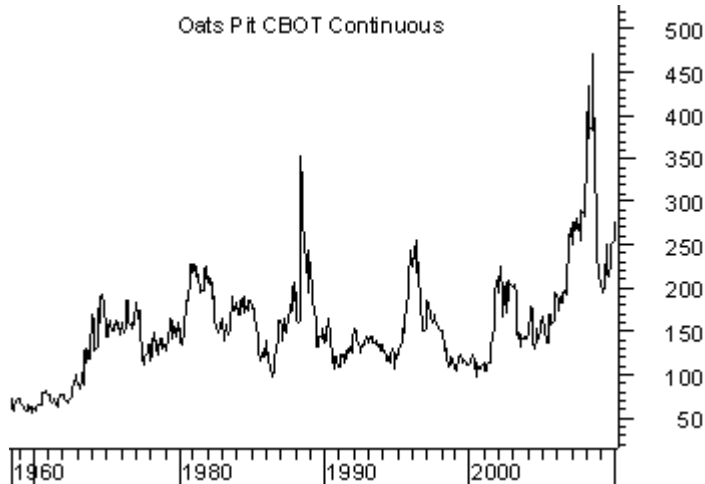


Sojabönor • Månadsgraf • Charts courtesy of MetaStock

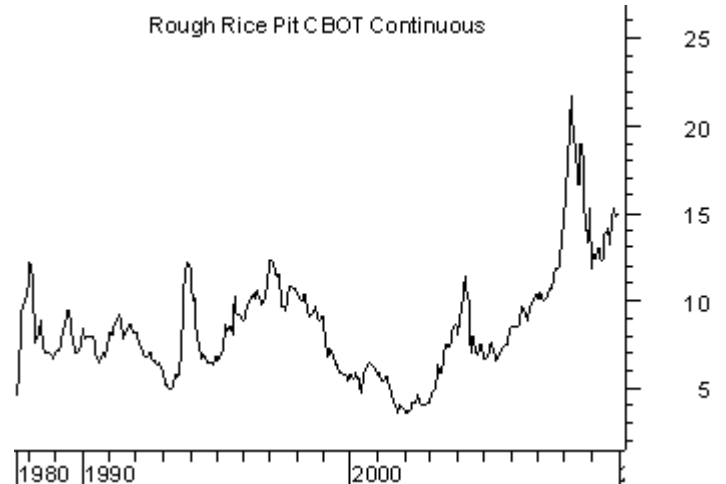
Coffee C ICE FUT US Continuous



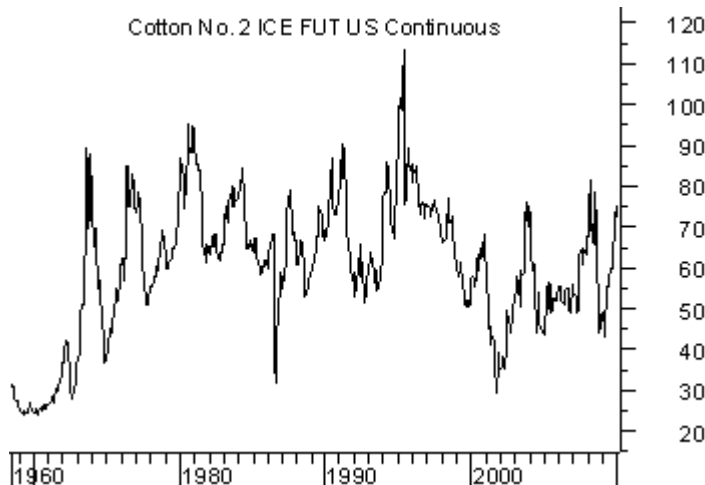
Kaffe • Månadsgraf • Charts courtesy of MetaStock



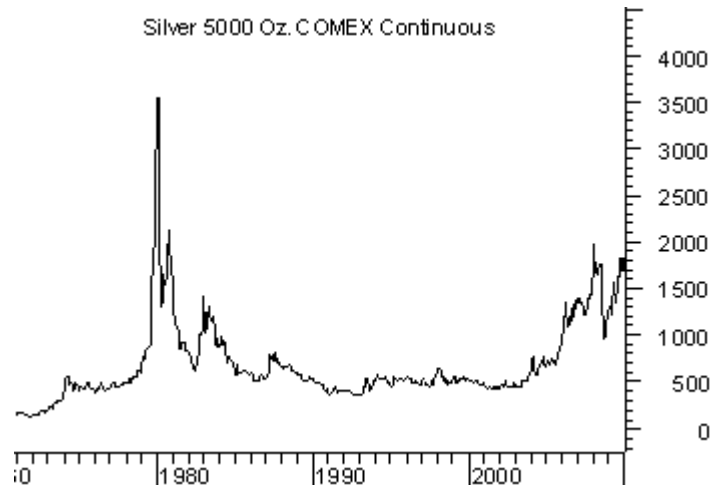
Havre • Månadsgraf • Charts courtesy of MetaStock



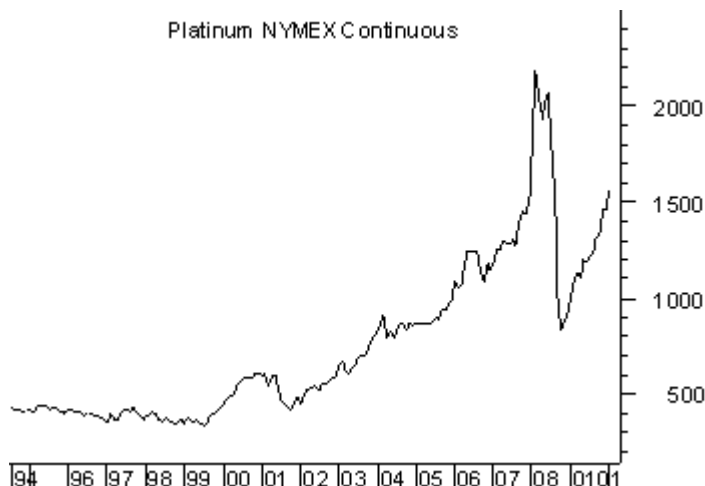
Ris • Månadsgraf • Charts courtesy of MetaStock



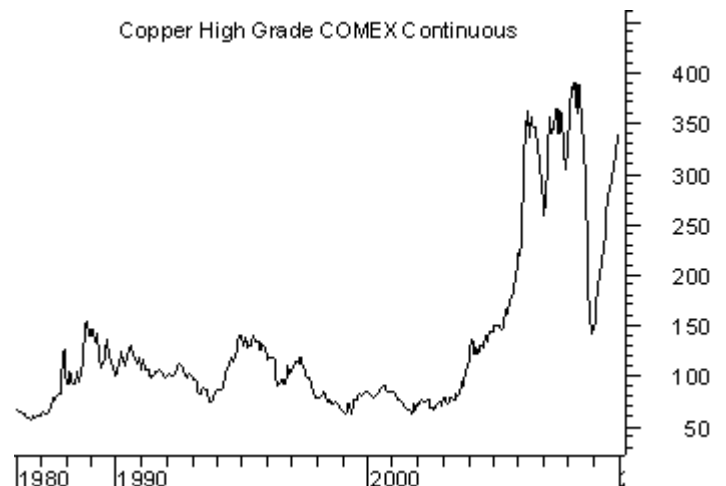
Bomull • Månadsgraf • Charts courtesy of MetaStock



Silver • Månadsgraf • Charts courtesy of MetaStock



Platina • Månadsgraf • Charts courtesy of MetaStock



Koppar • Månadsgraf • Charts courtesy of MetaStock

## Ansvarsfriskrivning

### Morningbriefing Börstjänaren AB

frånsäger sig allt ansvar för direkt eller indirekt förlust eller skada av vad slag det vara må, som grundar sig på användandet av information från Börstjänarens webbplats eller nyhetsbrev.

Informationen på Börstjänaren och Världsmarknaden Update tar inte hänsyn till någon specifik mottagares särskilda investeringsmål, ekonomiska situation eller behov.

Informationen är inte att betrakta som en personlig rekommendation eller ett investeringsråd.

Varje investeringsbeslut fattas självständigt av användaren och på dennes eget ansvar.

Investeringar i finansiella instrument är förknippade med risk och en investering kan både öka och minska i värde eller komma att bli värdelös.

Historisk avkastning är ingen garanti för framtida avkastning.