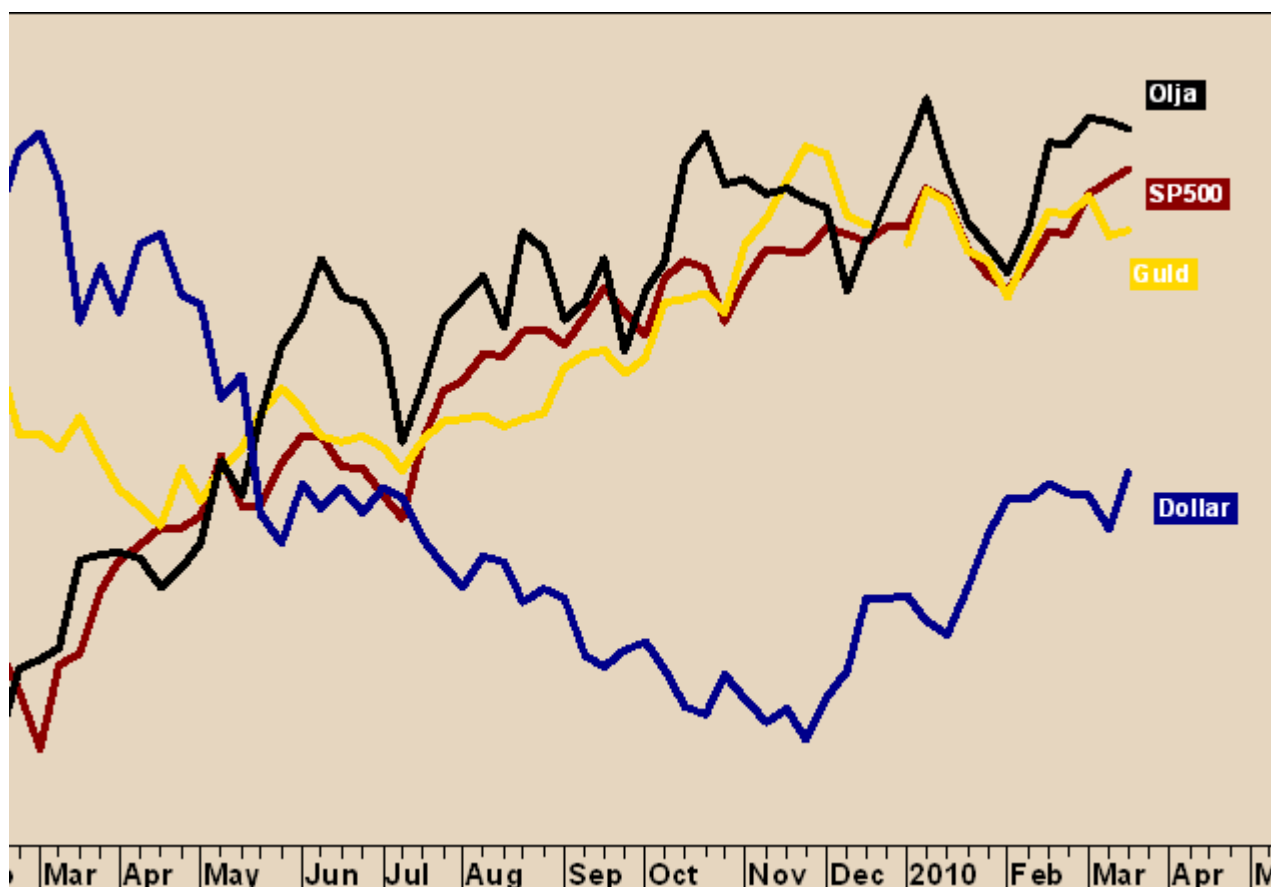




21 mars 2010
vecka 12

Innehåll

- | | | |
|--------------------|---------------------------|------------------------|
| 1 Marknadsöversikt | 6 Vete, Majs | 11 Graföversikt |
| 2 OMXS30, S&P 500 | 7 Råvarukommentar | 13 Ansvarsfriskrivning |
| 3 Råolja, Naturgas | 8 Högbergs högläge | |
| 4 Guld, Koppar | 9 Statistik | |
| 5 USD/SEK, EUR/SEK | 10 Jim Rogers råvaruindex | |



S&P 500, Guld, Olja, Dollarindex • Dagsgraf • Charts courtesy of MetaStock

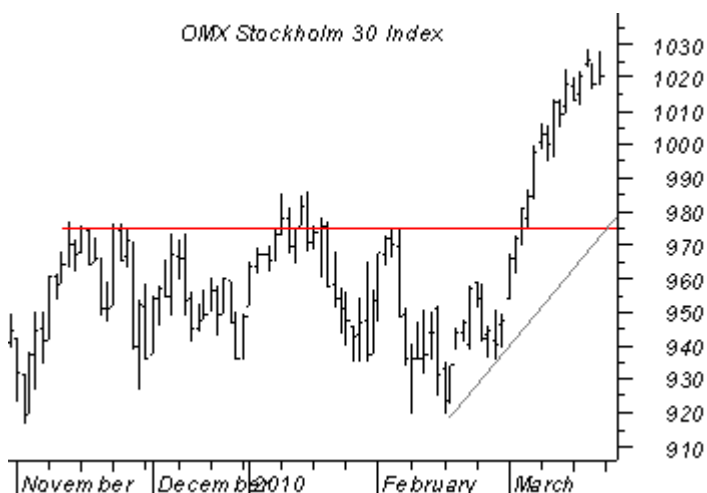
Marknadsöversikt

Råoljepriset har länge rört sig sidledes och det har saknats stöd från fundamentala faktorer för en hållbar trend. Även om efterfrågan på oljerelaterade produkter i USA återigen tycks öka, är dagens oljepris fördelaktigt för OPEC-länderna som lätt ser till att hålla utbud och efterfrågan i balans. Denna balans gör marknaden ointressant ur teknisk synvinkel.

S&P 500 har brutit upp över sina gamla toppar och är åter med i leken. Indexet kan köpas vid den stigande trendlinje, som etablerats sedan botten i början av februari, eller så länge som kursen noteras över 1120.

Guldet noteras inom en tajt region och nästa utbrott kan tradas, antingen med långa eller korta positioner.

Dollarn grinar oss alltjämt i ansiktet med sin hoppiga trend. Trendlinjebrottet för en månad sedan visar på en ökad säljstyrka, men det är först om kursen faller under januariroboten vid 7.00 kr som trenden skiftar till negativ.



OMXS30 • Dagsgraf • Charts courtesy of MetaStock

OMXS30

OMX har nu avancerat 100 punkter utan minsta tecken på rekyl.

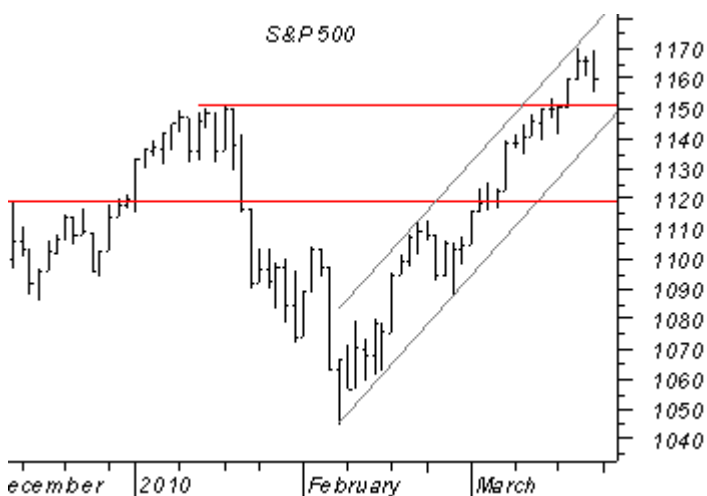
Det visar på styrka och innebär att trenden är väl värd att följa. Uppgången kan dock komma att fortsätta med ytterligare 100 punkter utan rekyl.

Därför är risken att ha fel hög för den som försöker pricka en topp genom att "gå kort".

Rekyl ned kan komma att bli kraftig när den väl inleds, men den är svår att ta position på.

Skulle kursen falla ned till 980, uppstår köpläge.

| Tillgång | Slutsats | 1-6 mån | 6-12 mån |
|----------|--------------|---------|----------|
| OMXS30 | Köp på rekyl | Köpzon | Köpzon |



S&P500 • Dagsgraf • Charts courtesy of MetaStock

S&P 500

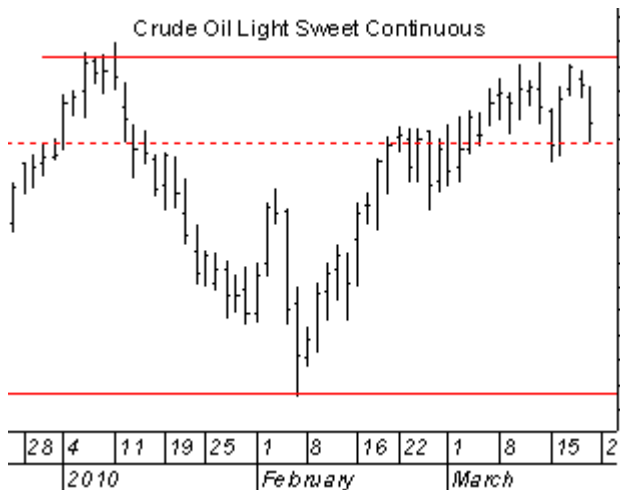
S&P 500 kan köpas vid den stigande trendlinjen, eller så länge som kursen noteras över 1120.

Området mellan 1120 och 1150 innebär köpzon, så länge kursen noteras däröver är indexet lite för dyrt.

Ett trendlinjebrott skulle vara ett första tecken på ett trendskifte i dagsgraf, men det är först om kursen går under 1120 som säljarna åter kopplat greppet.

Tills dess gäller köp på dippar; uteblir dessa har den tekniska tradern få möjligheter.

| Tillgång | Slutsats | 1-6 mån | 6-12 mån |
|----------|--------------|---------|----------|
| S&P 500 | Köp på rekyl | Köpzon | Neutral |



Råolja • Veckograf • Charts courtesy of MetaStock

Råolja

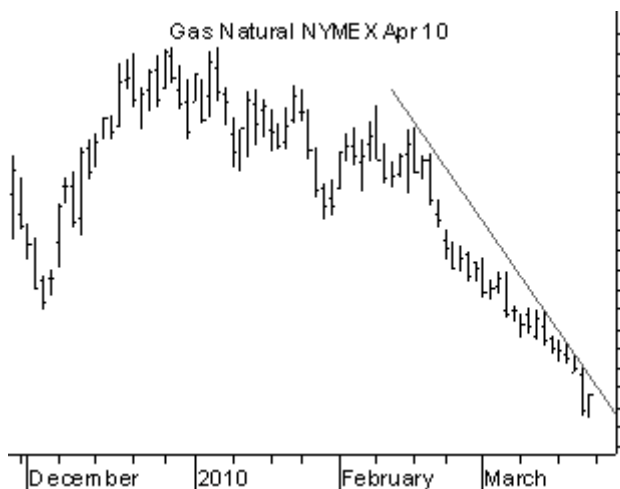
Om råoljan faller under stödet vid \$79 är nästa anhalt \$70. Stödet vid \$75 kan dock tänkas fånga upp ett fritt fall på vägen ned.

Den kortsiktige aktören kan gå kort om tidigare motstånd, nu stöd, bryts (streckad linje i grafen till vänster). Entré kan då göras på \$78.50, med en nödutgång något över tidigare topp.

Det är på denna nivå (78.50) nödutgången bör ligga för den som köpte på utbrottet upp över \$80.

Noteringar över \$83 skulle åter igen bekräfta köparnas styrka.

| Tillgång | Slutsats | 1-6 mån | 6-12 mån |
|----------|----------|---------|----------|
| Råolja | Avvakta | Köpzon | Neutral |



Naturgas • Dagsgraf • Charts courtesy of MetaStock

Naturgas

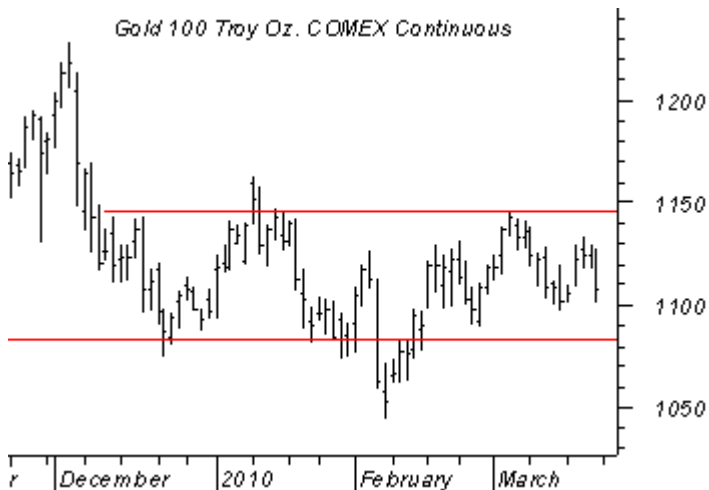
Det verkar inte finnas någon botten för naturgas.

Den fallande dagstrenden har åter igen stärkts och det innebär såldes att ett köp är helt uteslutet.

Bottenfiske görs bäst när trenden är svag och kursen segar sig ned.

Rent tekniskt är nästa rekyld värd att gå kort på, men eftersom naturgas handlas på extremt låga nivåer i förhållande till dess historiska noteringar, är det lite sent påtänkt att följa trenden.

| Tillgång | Slutsats | 1-6 mån | 6-12 mån |
|----------|----------|---------|----------|
| Naturgas | Avvakta | Neutral | Neutral |



Guld • Dagsgraf • Charts courtesy of MetaStock

Guld

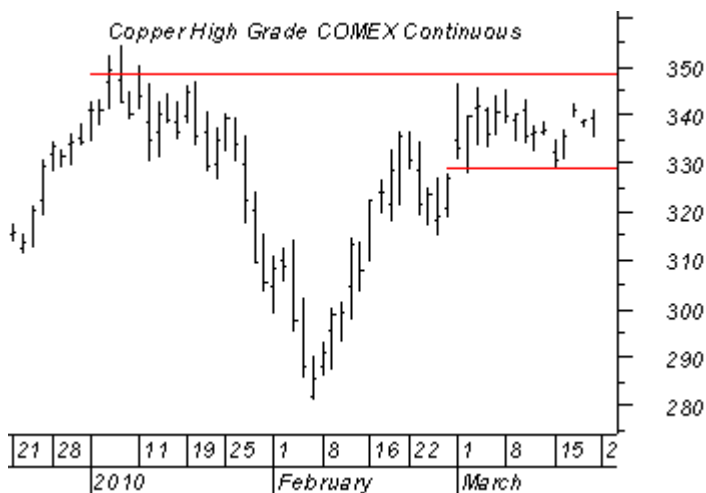
Guldet noteras inom en tajt region och nästa utbrott kan tradas, antingen med långa eller korta positioner.

Noteringar över \$1150 ger en teknisk köpsignal från ett brott av ett starkt motstånd.

Men faller kursen under \$1180 är det istället en blankad position som är aktuell.

Så länge som guldet befinner sig inom denna region, bör den tekniska aktören avvakta.

| Tillgång | Slutsats | 1-6 mån | 6-12 mån |
|----------|----------------|---------|----------|
| Guld | Trada utbrott! | Neutral | Neutral |



Koppar • Dagsgraf • Charts courtesy of MetaStock

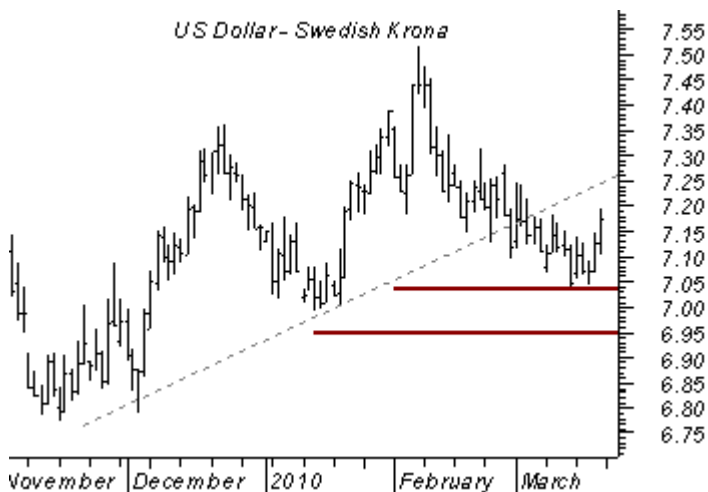
Koppar

Koppar har ett stöd vid \$3.30 och motstånd vid \$3.50.

Den som investerar på lång sikt kan numera göra entré om motståndet bryts. Tidigare var nivån inte stark nog att användas som entrénivå, men nu har kursen konsoliderat under tidigare topp i snart en månad och därmed har motståndets betydelse ökat.

Faller kursen under stödet kan koppar säljas blankt på kort sikt, 1-2 veckor, till att börja med.

| Tillgång | Slutsats | 1-6 mån | 6-12 mån |
|----------|----------|---------|----------|
| Koppar | Avvakta | Neutral | Avvakta |



USD/SEK • Dagsgraf • Charts courtesy of MetaStock

USD/SEK

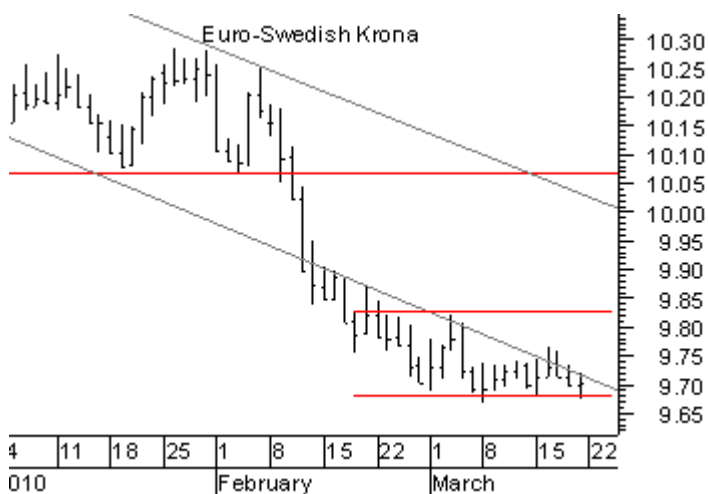
I USD/SEK gäller avvakta en tydligare trend. Den något hoppiga stigande trenden som varat de senaste 6 månaderna har varit svår att handla med.

Ett trendlinjebrott visar på en ökad säljstyrka, men det är först om kursen faller under januaribotten som trenden skiftar till negativ.

Entré på rekyler kan göras så länge de är normala; dippen ned från februaritoppen är inte normal och därmed är USD/SEK inte intressant i dag.

(Ett köp kunde dock ha gjorts i februari så länge som rekylen var normal i styrka och längd)

| Tillgång | Slutsats | 1-6 mån | 6-12 mån |
|----------|------------------------------|---------|----------|
| USD/SEK | Avvakta, se över nödutgången | Neutral | Köpzon |



EUR/SEK • Dagsgraf • Charts courtesy of MetaStock

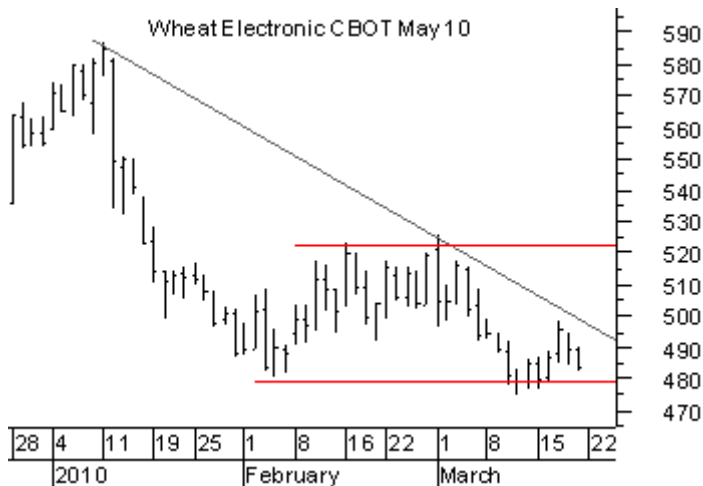
EUR/SEK

Sedan brottet av 10.00 har det varit svårt att trada EUR/SEK.

Den optimala entrénivån för en kort position ligger långt från dagens nivå, vid den stigande trendlinjen runt 10.00 (men faller för varje dag).

Den kortsiktige aktören kan ta position på ett eventuellt utbrott ned, men man bör vara väl medveten om att EUR/SEK noteras på extremt översålda nivåer i ett längre tidsperspektiv.

| Tillgång | Slutsats | 1-6 mån | 6-12 mån |
|----------|---------------|---------|----------|
| EUR/SEK | Sälj på rekyl | Säljzon | Säljzon |



Vete • Dagsgraf • Charts courtesy of MetaStock

Vete

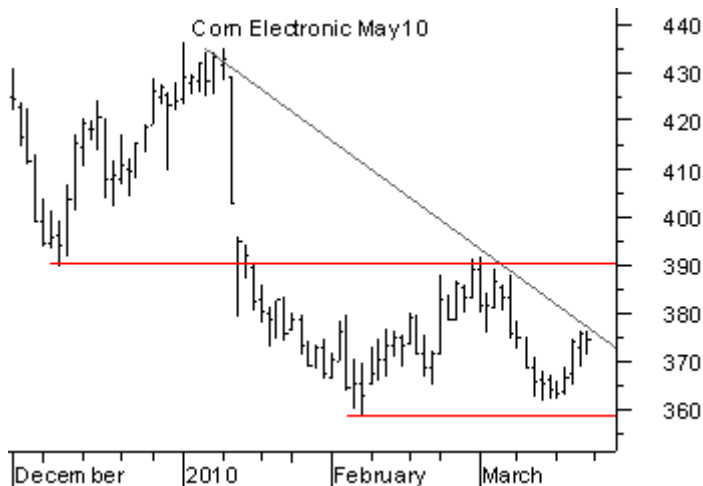
Jordbruksprodukter börjar åter bli intressanta för handel, antingen köp eller sälj.

Dagstrenden i vete är tydligt fallande med en lägre topp och botten. Passeras botten vid \$4.80 kan den aggressive gå kort, sälja vete blankt.

Men passeras toppen vid \$5.20 kan istället ett köp göras på ett trendskifte. Det skulle innebära både ett trendlinjebrott och en ny högre topp och då är januaritoppen i sikte.

Åt vilket håll kursen kan tänkas gå, är omöjligt att veta i dag, men när det väl börjar röra på sig, finns det nu två nivåer att använda för att komma in i position.

| Tillgång | Slutsats | 1-6 mån | 6-12 mån |
|----------|---------------|---------|----------|
| Vete | Trada utbrott | Säljzon | Säljzon |



Majs • Dagsgraf • Charts courtesy of MetaStock

Majs

Majs kunde ha sålts blankt på rekylen upp mot den fallande trenden.

Nu testas tidigare botten som stöd och likt vete kan entré med en kort position göras vid ett eventuellt utbrott.

Skulle köparna stiga in är det ett köp som gäller om kursen passerar \$3.90, vilket skulle innebära en högre topp i dagsgraf, således ett trendskifte.

| Tillgång | Slutsats | 1-6 mån | 6-12 mån |
|----------|---------------|---------|----------|
| Majs | Trada utbrott | Säljzon | Säljzon |

Råvarukommentar

Olja

Priset på råoljan har länge rört sig sidledes och det har saknats stöd från fundamentala faktorer för en hållbar trend.

Även om efterfrågan på oljerelaterade produkter i USA återigen verkar öka, är dagens oljepris fördelaktigt för exporterande länder som lätt ser till att hålla utbud och efterfrågan i balans.

Många exportländer anser dagens nivå som den optimala, vilket kanske inte är så konstigt, då den är extremt hög i förhållande till de senaste 30 åren.

Bara den som jämför med toppen 2008 finner dagens nivå som ett fynd.

Metaller

Ryssland ökade guldreserverna med 118 ton förra året. Med 641 ton i reserver, ligger landet på nionde plats bland världens största guldreserver.

En stor del av inköpen sker via den inhemska marknaden, direkt från egna gruvor och har därmed är inverkan på guldpriset relativt låg.

Den globala kopparproduktionen steg i januari med dryga 2,5 procent. Ett historiskt högt pris har fått gruvor att sätta fart på produktionen för att "smida medan kopparn är het".

Samtidigt är lagren fortfarande stora och det gör att den fundamentala bilden har svårt att stärka en fortsatt stigande pristrend; den höga produktionen ser till att lagren förblir välfyllda.

Det som håller kopparpriset på höga nivåer är tro och hopp om en bättre global ekonomi, som kan komma att öka efterfrågan.

Men när marknaden väl är där, är det därför troligt att en högre efterfrågan redan är "inprisad".

Jordbruksprodukter

Kina har köpt stora mängder vete av Australien (i förhållande till tidigare år).

Sedan november i fjol har landet importerat nästan dubbelt så mycket vete som perioden 2008-2009; siffran är den högsta på fem år.

Utöver de 400 000 ton som nu importerats estimeras ytterligare köp av 300 000 ton fram till september i år.

Kina är världens största producent av vete men då landet också är den största konsumenten, finns det en stor inhemsk efterfrågan.

Det sägs att importen inte drivs av en högre efterfrågan hos konsumenten, utan bara avser att fylla på landets lager.

Det skulle i så fall innebära att Kina anser att dagens pris är fördelaktigt, en nivå där långsiktiga köp kan göras.

Importsiffrorna ovan kan verka höga, men är dock en relativt liten del i förhållande till den årliga konsumtionen och därmed bör man inte "ta rygg" på Kina i vete.

Henrik Hallenborg

henrik.hallenborg@borstjanaren.se

Högberg: Respekt, börs mm.

RESPEKT

Om du respekterar finansmarknaden kommer den att respektera dig. De som vågar mest och tar de psykologiskt svåraste besluten kommer att bli belönade.

De som ignorerar det självklara och tror på "it's different this time" blir naturligtvis bestraffade i lika hög grad som deras verklighetsfrämmande uppfattning.

SVERIGE

1870-1950 hade Sverige den största reallöneökningen i världen. Idag, tack vare en relativt avreglerad ekonomi, fungerar den drägligt trots den enorma staten.

Detta till skillnad från många europeiska länder som har både enorm stat och kraftiga regleringar. Vilket talar för SEK mot EUR och SEK räntan upp mer än EUR räntan.

Upptick i svenska inflationen = räntan upp mer och tidigare än förväntat.

BÖRS

Låg omsättning på uppgångar talar för att köparna är amatörer vilka nästan alla använder sig av stop-loss.

TLT

Om ni någonsin kan köpa TLT för 82-84 gör ni ett kanonköp!

Det finns de som får saker att hända, de som ser saker hända och de som undrar vad som händer. Försök befinna er i förstnämnda kategori, då nästan alla kommer att befinna sig i den sistnämnda.

INSIDERS

Insiders sell/buy-ratio högsta sedan sommaren 2008.

HAUSSEINDEX

Av femton sektorer på USA-börsen har nu 100% vänt till kort upptrend från endast 7% den 12 februari.

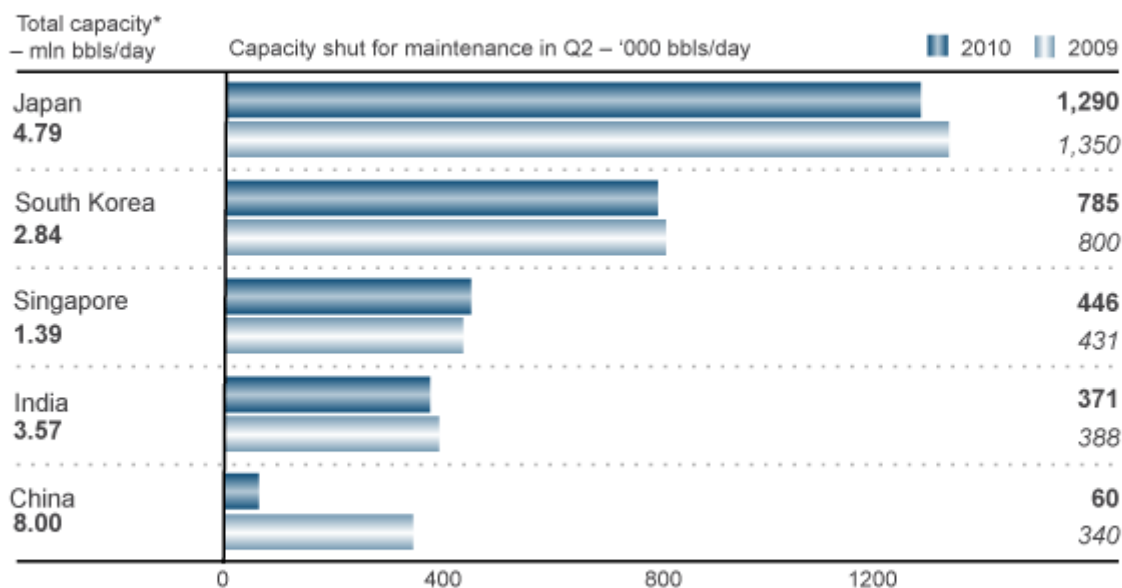
Detta innebär att toppen nås när som helst och börsen befinner sig inom extremt "HIGH RISK"!



Göran Högberg

goran.hogberg@borstjanaren.se

Asia refineries – 2010 spring maintenance



Notes: Maintenance schedules expected to shut a cumulative 3.36 mln bbbls/day capacity in Q2 2010 vs 4.7 mln in Q2 2009 and 3.5 mln in Q2 2008, according to Reuters data and FACTS Global Energy, *crude processing capacity
Source: Reuters data



Reuters graphic/Claire Morel, Catherine Trevethan

Underhåll av Asiatiska raffinaderier kvartal 2 år 2010, kapacitetsminskning (mörkblå stapel år 2010, ljusblå stapel år 2009).

“Underhållning” på Asiatiska raffinaderier

Vårunderhållet av produktionsenheter förbättrar raffinaderiernas marginaler.

Oljeraffinaderier i Asien Stilla havet kommer att stänga ned raffineringkapacitet uppgående till 3,36 miljoner fat per dag för vårligt underhåll.

Minskningen är ungefär en fjärdedel mindre än föregående år men kan ändå hjälpa till att lyfta upp marginalerna från årslägsta och skära ned ett uppsvällt lager.

Efter att ha toppat under det andra kvartalet kan raffineringsmarginalen åter börja mattas då en total av 2,37 miljoner fat per dag i raffineringkapacitet kommer tillbaka i produktion under året.

Planerade nedstängningar av enheter för råolja-refinering, styrda av Sydkorea Japan och Indien, kommer att ta bort 11 procent av regionens totala kapacitet, enligt en Reutersundersökning baserad på genomsnittligt aggregat som tas ur bruk under perioden april till juni.

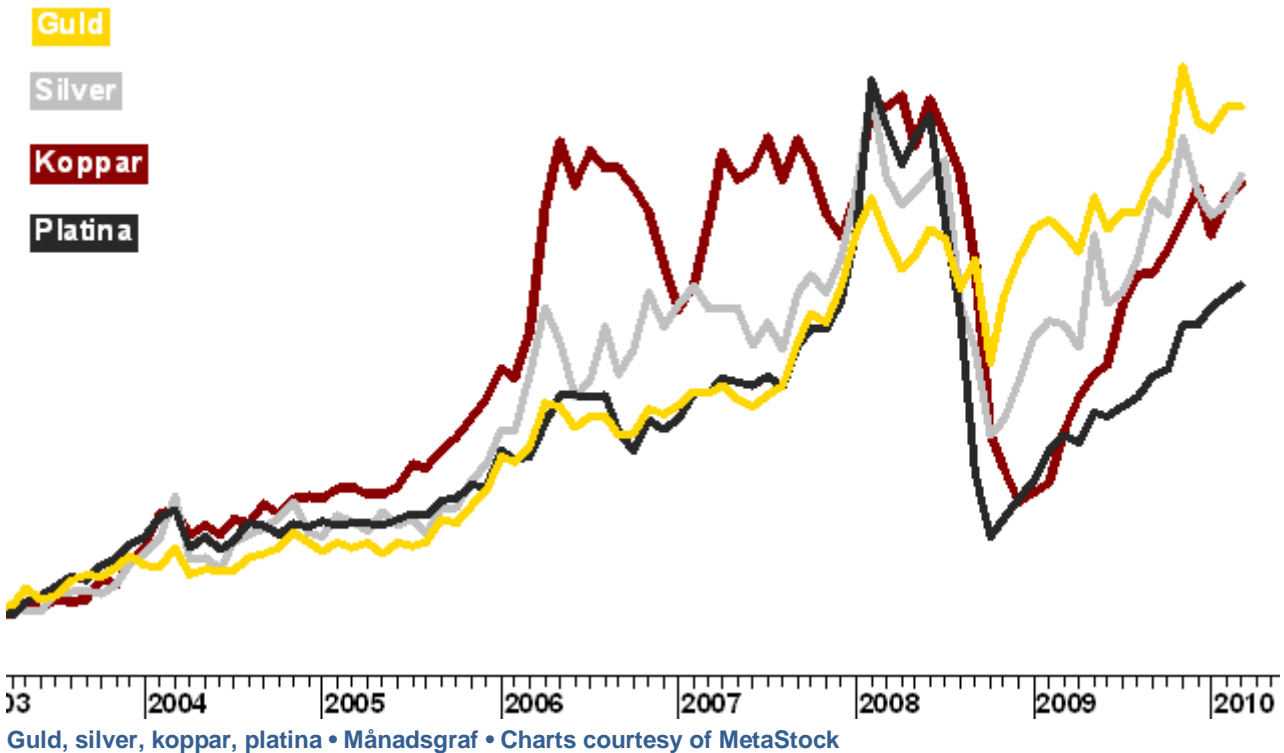
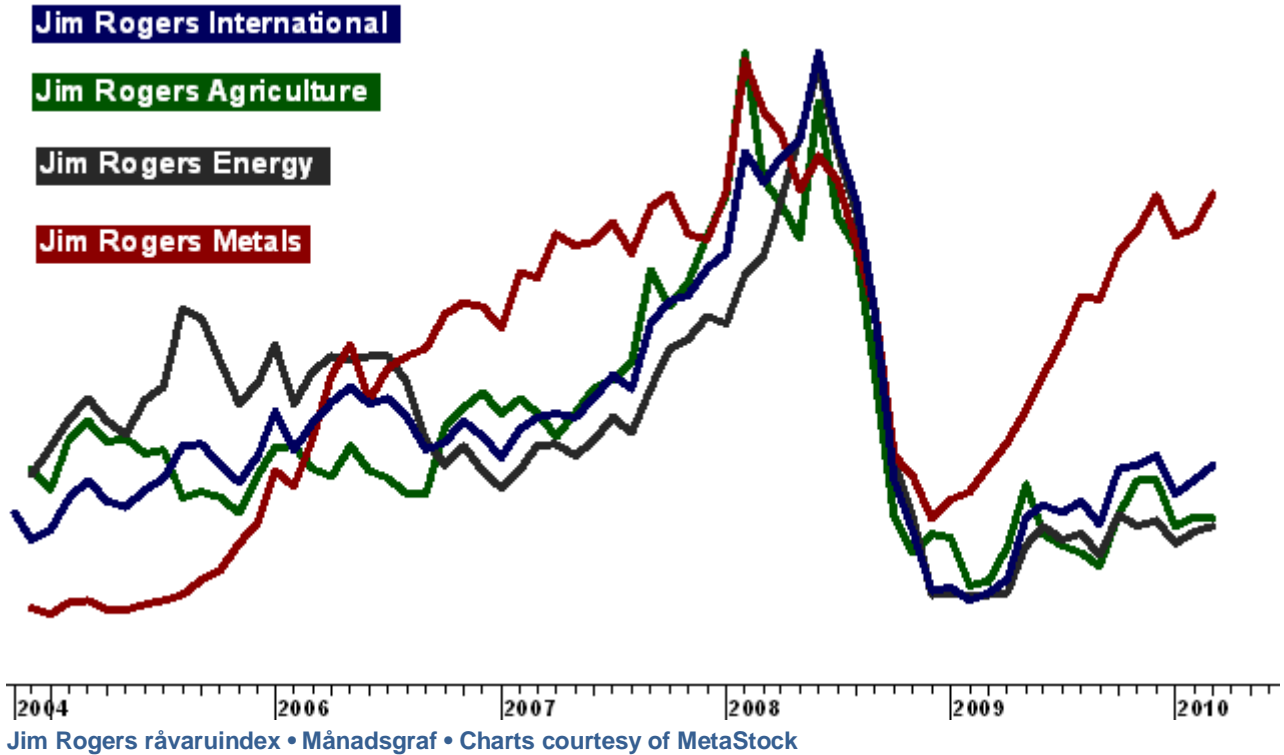
Även innan kvartal två-underhållet har regionala raffinaderier börjat ta ned en del enheter under de tre första månaderna, vilket med den förbättrade ekonomin, givit en välbehövlig förbättring av marginalerna som mattats till de lägsta nivåerna sedan slutet av 2008 vid ansatsen till den globala recessionen.

Världsbanken har höjt tillväxtprognosen över Kinas ekonomi till 9,5 procent i år, upp från november månads prognos på 8,7 procent.

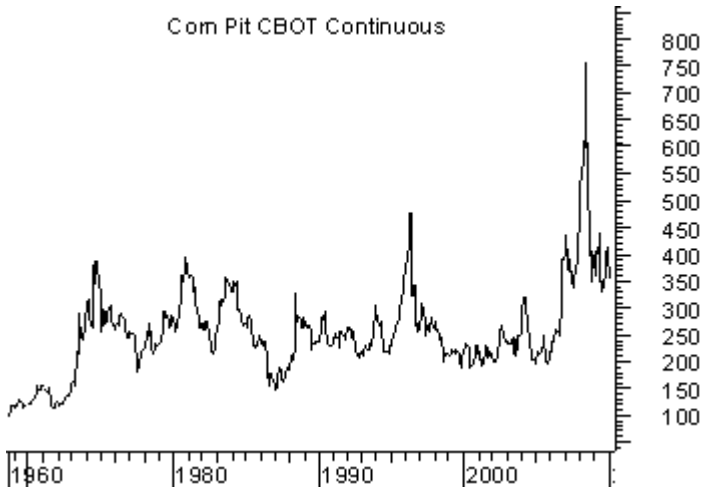
Den ekonomiska återhämtningen speglas även i andra Asiatiska länder, speciellt i Indien, som tillsammans med Kina hjälper till att driva fram den globala ekonomin med 4,0-4,5 procent.

Japan fortsätter att ha ett sjunkande behov av olja, vilket föregående år föll med den snabbaste takten på 27 år trots återhämtningen från recessionen, då man använder allt mer ren energi. Detta tvingar Japanska raffinaderier att bromsa takten, vilken gled ned till tremånaderslägsta på 79 procent föregående vecka.

Börstjänaren
info@borstjanaren.se

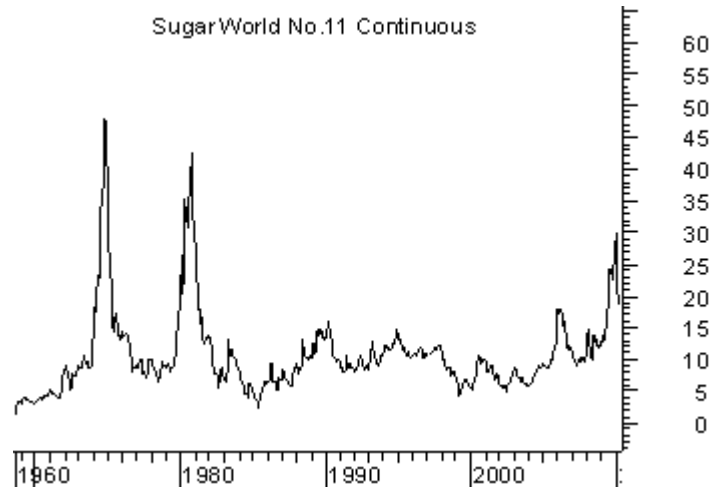


Com Pit CBOT Continuous



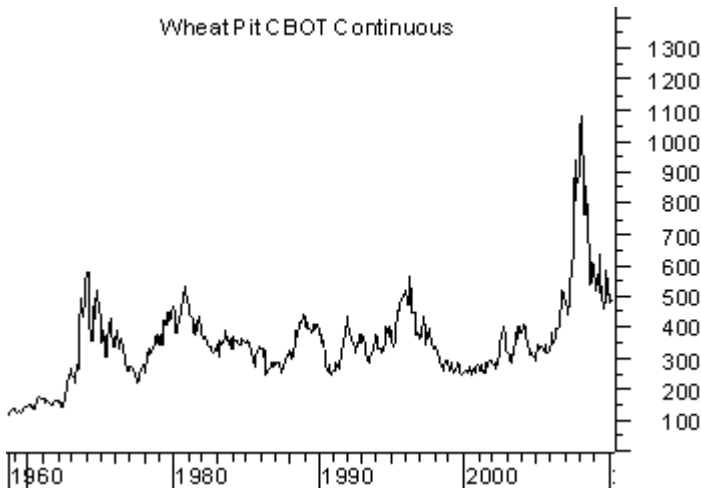
Majs • Månadsgraf • Charts courtesy of MetaStock

SugarWorld No.11 Continuous



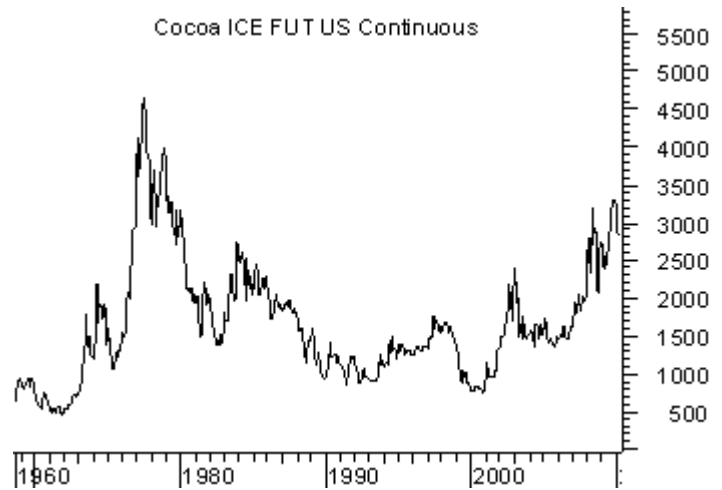
Socker • Månadsgraf • Charts courtesy of MetaStock

Wheat Pit CBOT Continuous



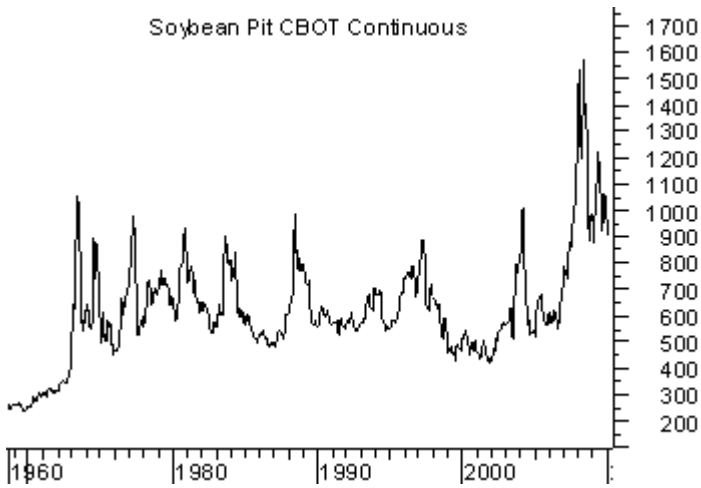
Vete • Månadsgraf • Charts courtesy of MetaStock

Cocoa ICE FUT US Continuous



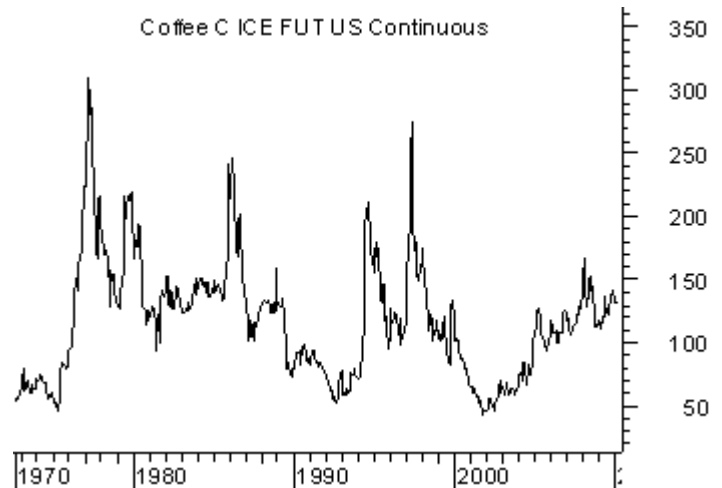
Kakao • Månadsgraf • Charts courtesy of MetaStock

Soybean Pit CBOT Continuous

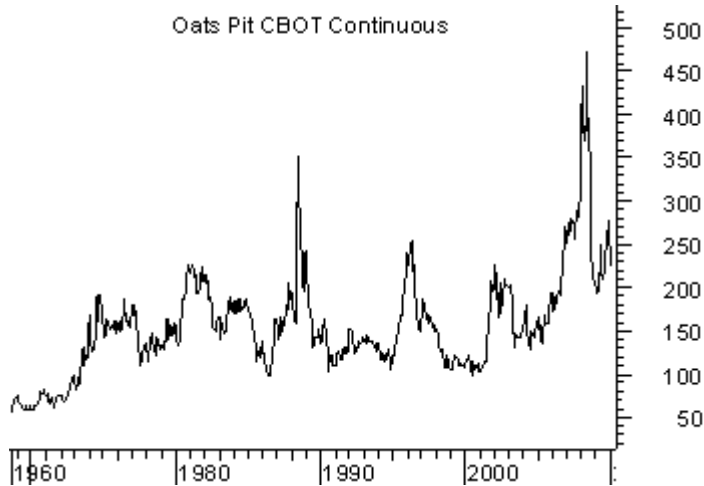


Sojaböner • Månadsgraf • Charts courtesy of MetaStock

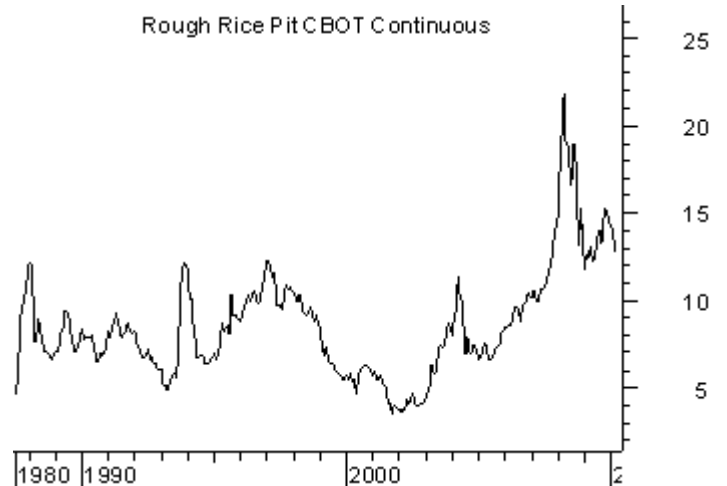
Coffee C ICE FUT US Continuous



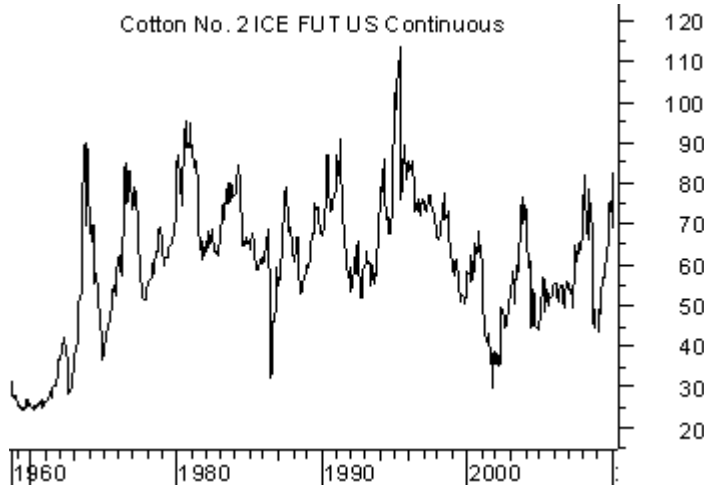
Kaffe • Månadsgraf • Charts courtesy of MetaStock



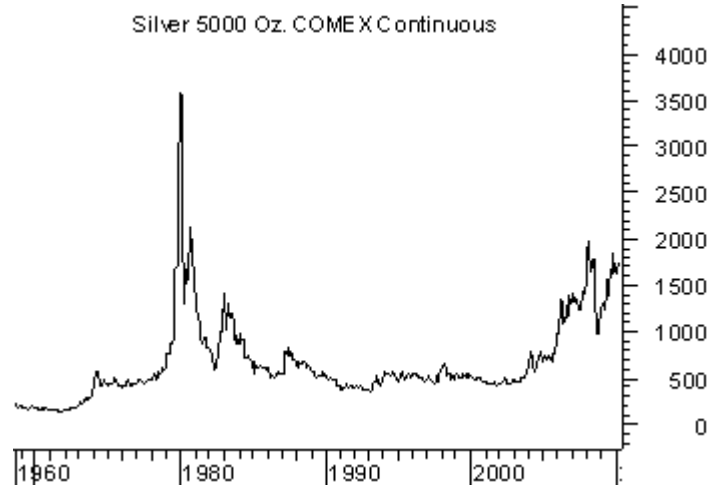
Havre • Månadsgraf • Charts courtesy of MetaStock



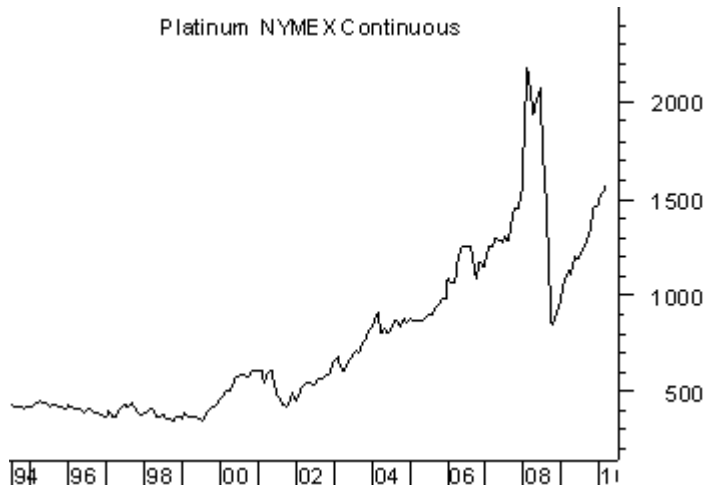
Ris • Månadsgraf • Charts courtesy of MetaStock



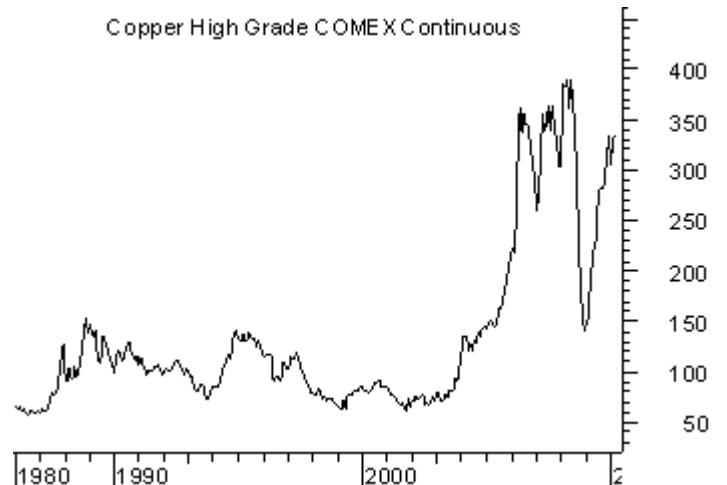
Bomull • Månadsgraf • Charts courtesy of MetaStock



Silver • Månadsgraf • Charts courtesy of MetaStock



Platina • Månadsgraf • Charts courtesy of MetaStock



Koppar • Månadsgraf • Charts courtesy of MetaStock

Ansvarsfriskrivning

Morningbriefing Börstjänaren AB

frånsäger sig allt ansvar för direkt eller indirekt förlust eller skada av vad slag det vara må, som grundar sig på användandet av information från Börstjänarens webbplats eller nyhetsbrev.

Informationen på Börstjänaren och Världsmarknaden Update tar inte hänsyn till någon specifik mottagares särskilda investeringsmål, ekonomiska situation eller behov.

Informationen är inte att betrakta som en personlig rekommendation eller ett investeringsråd.

Varje investeringsbeslut fattas självständigt av användaren och på dennes eget ansvar.

Investeringar i finansiella instrument är förknippade med risk och en investering kan både öka och minska i värde eller komma att bli värdelös.

Historisk avkastning är ingen garanti för framtida avkastning.